

El Paimino

Ilustre Municipalidad de Paine

EDICIÓN 150 / abril 2024



CUENTA PÚBLICA 2023



ALCALDE RODRIGO CONTRERAS GUTIÉRREZ
CONCEJO MUNICIPAL



Conoce el
calendario
escaneando
el código QR

Operativo Canino y Felino Mascota Sana



 **CENTRO
VETERINARIO**



◀ Averigua
cuándo
estará en
tu sector

MUNICIPIO EN TERRENO

▶ Conoce los servicios que la
municipalidad lleva a las localidades

 **OFICINA DE
DEPORTES**

Talleres Deportivos Municipales **2024**

Más 
información
de los
talleres aquí



Páginas **05 a 13****GESTIÓN****05** - Invierno Calentito.**06** - La Botica de Paine.**07** - Programa "Sanamente en tu Barrio".**08** - Nuevo semáforo en Cuatro Norte con O'Higgins.**08** - Enseñanza Media en Liceo Alemania y Liceo Hugo Pino Vilches.**09** - Futuro Parque "El Alfalfal".**10** - Más de 2 kilómetros en construcción y reparación de veredas.**11** - Proyecto de Transporte Público Municipal.**12** - Agua Potable en Las Colonias de Paine.**13** - Elenco de Música y Danza de Paine.**13** - Declaración de Humedal Urbano Laguna de Aculeo.Páginas **14 a 19****SECPLA****14 / 15** - \$3.374 millones en mejoras para Hospital y Pintué.**16** - Plaza de Bolsillo "Espacio Paine".**16** - Centro Veterinario Municipal.**17** - Recambio parque lumínico: 5800 luces led nuevas.**18** - Cruces peatonales iluminados, Más Seguridad.**19** - Espacios deportivos y seguros para tu barrio.Páginas **Centrales****SEGURIDAD PÚBLICA****20** - Seguridad Pública: Una Dirección Reforzada.**21** - Más cámaras, más vigilancia.Páginas **22 a 25****DIDECO****22** - Becas para deportistas destacados.**22** - Oferta de Talleres Deportivos en la comuna.**23** - Oficina de la Mujer.**24** - Ajuar para Futuras Mamás Paiminas.**24** - Habilitación Didecos Rurales y Municipio en Terreno.**25** - Becas Educación Superior 2024.Páginas **26 a 27****DAEM****26** - Transporte Escolar Municipal.**26** - Licencia de Conducir para egresados de enseñanza media.**27** - Más de \$1.300 milloes de inversión en mejoras de establecimientos educacionales.Páginas **28 a 29****DAYO****28** - Más seguridad con nuevas Luminarias**29** - Plan de Mantenimiento de Calles y Caminos.Páginas **30 a 39****SALUD****30** - SAPU Nocturno.**30** - Nueva Clínica Ginecológica Móvil.**31** - Soluciones en salud: nuevas prestaciones para los vecinos.**32** - Nuevos vehículos para atenciones de emergencia.**33** - Aumento de dotación médica.**33** - Remodelación postas de salud rural.Página **34****TRÁNSITO****34** - Un sueño cumplido: Gran Avenida pavimentada.**34** - Seguridad vial para la comuna.Página **35****CENTRO CULTURAL DE PAINE****35** - Arte a un paso.Páginas **36 a 39****GRESTIÓN****36 / 37** - Actividades Destacadas.**38** - Gestión con Autoridades.**39** - Palabras de nuestras Concejalas y Concejales.**Índice**

Editorial

Queridos vecinos de Paine,

En esta edición especial de El Painino, es un privilegio para mí compartir con ustedes un balance de los logros alcanzados y los compromisos asumidos durante el último año en nuestra querida comuna. Han transcurrido más de 1.000 días desde que iniciamos nuestro Programa de Gobierno Comunal, una hoja de ruta que nos orienta en la misión de abordar las necesidades de una comunidad en constante crecimiento.

Nos enorgullece contarles que hemos logrado un aumento histórico del 40% en la inversión con respecto al año 2021. Con una inversión de \$12.984 MM de pesos en el año 2023, hemos marcado un hito significativo en el desarrollo de nuestra comuna. Es notable que el 42% de esta inversión se concentró en los dos primeros años de nuestra gestión, lo que demuestra nuestro compromiso firme con el progreso y el bienestar de nuestros vecinos.

Esta inversión se ha traducido en una serie de obras tangibles que benefician a miles de personas tanto en la zona urbana como en la rural, como lo han sido los proyectos en los ejes de Diego Portales en Hospital y Miguel Letelier en Pintué, hasta la adquisición del Parque El Alfalfal y la reposición de veredas en distintas zonas de Paine. Además, hemos fortalecido la seguridad con la instalación de nuevas luminarias y la adquisición de vehículos para Paine+Seguro, así como la

implementación de nuevas cámaras de seguridad.

No solo nos hemos centrado en la infraestructura, sino también en el bienestar de todos los vecinos. Claro ejemplo de ello es el Programa Invierno Calentito, que benefició a más de 20 mil familias el año recién pasado, así como la construcción y pronta implementación de La Botica de Paine, buscando el acceso a precio justo en medicamentos.

En esta edición, encontrarán un resumen de las inversiones realizadas a la fecha, así como los proyectos en marcha que continuarán transformando nuestra comuna en un lugar próspero para vivir.

Aún queda mucho por hacer y grandes desafíos por delante, pero con determinación y un equipo humano comprometido, seguiremos trabajando incansablemente por el bienestar de todos los paininos.

Nos sentimos profundamente agradecidos por la confianza que depositan en nosotros, por el apoyo continuo que nos brindan, y es con ese respaldo invaluable que renovamos nuestro compromiso de trabajar con pasión, para hacer realidad los sueños de todos los integrantes de nuestra querida comunidad.

Atentamente,



Rodrigo Contreras Gutiérrez
Alcalde de Paine



DIRECTOR

• Rodrigo Contreras Gutiérrez

DISEÑO Y ARTE

• Juan Salinas
• Alejandro Gárate

FOTOGRAFÍA

• Paulina Orellana
• José Vásquez
• Cristóbal Urrutia
• José Miguel Aguilera

CONTACTO

• contacto@paine.cl
• 22 821 8600

EDICIÓN GENERAL

• Patricio Nilo
• Claudia Osorio

PERIODISTA

• Ximena Peña
• Franco Medina





Cargas de gas a **precio justo**

Durante la temporada de invierno del año 2023, el alcalde Rodrigo Contreras implementó el programa "Invierno Calentito", iniciativa que busca aliviar el bolsillo de los paininos en el precio de las cargas de gas de 5, 11, 15 y 45 kilos, con un 40% de descuento sobre el valor mercado. Los requisitos para acceder a ello es contar con hasta un 90% de vulnerabilidad en el Registro Social de Hogares, contar con residencia en la comuna y ser mayor de 18 años.

Paine fue la primera comuna de la Región Metropolitana que se preocupó en entregar este tipo de ayuda a los vecinos, en donde el financiamiento de este plan se llevó a cabo con fondos 100% municipales, con una inversión municipal que bordeó los \$1.370 millones de pesos, favoreciendo a 20.556 familias paininas.

Y porque sabemos lo relevante que fue en el alivio de los bolsillos de los vecinos, este 2024 continuaremos con "Invierno Calentito" donde esperamos beneficiar a 30.000 familias y permitir la distribución de 55.000 vales de gas.



Por otra parte, es importante manifestar que la ejecución de este proyecto fue bien recibido por la comunidad, ya que ellos declararon a través de una encuesta realizada en plataformas digitales que este servicio fue "de gran ayuda para el invierno".

A diferencia del año anterior, para este año contaremos con 4 puntos de atención permanentes, ubicados en la Oficina Territorial de Champa, Dideco Huelquén, Dideco Pintué y el Centro Cultural, donde estarán instaladas las cajas de atención preferencial para adultos mayores, embarazadas y discapacitados.

Y por qué el alcalde Rodrigo Contreras escuchó sus sugerencias (obtenidas a través de la encuesta mencionada anteriormente) para esta temporada las familias podrán contar con **tres vales de gas mensuales**. Los invitamos a visitar nuestros canales oficiales donde pronto entregaremos más información.





Medicamentos al acceso de todos

Desde la necesidad de los vecinos de una alternativa más económica en los medicamentos prescritos en sus tratamientos, nace **La Botica de Paine** destinada a todos los paininos que cuenten con su receta vigente. Así, con una inversión de aproximadamente \$150 millones de pesos, que se desglosa en infraestructura, equipamiento, medicamentos y personal de la farmacia, que busca ser una ayuda a los bolsillos en los gastos de salud para la comunidad.

La Botica de Paine atenderá de lunes a jueves de 08:30 a 16:00 horas y los viernes de 08:30 a 15:00 horas en Avenida General Baquedano con Santa María, a un costado de la Municipalidad, tanto con recetas de Cesfam o Postas Rurales, como de clínicas privadas.

Un proyecto que comienza el 2023 y se inaugurará la primera quincena de mayo, con medicamentos más frecuentes o uso crónico, como la Metformina para la Diabetes, Losartán para la Hipertensión, Celecoxib para la Artritis, entre otros que los mismos vecinos solicitaron en la "Encuesta de medicamentos para la Botica". Así trabajamos juntos para construir una farmacia con acceso a todos los paininos y que pronto tendrá más medicamentos.





Programa de Salud Mental

"Sanamente en tu Barrio"

Ante el aumento de la tasa de suicidio, depresión y ansiedad en los últimos años, nuestro alcalde Rodrigo Contreras y el Departamento de Salud quisieron dar una respuesta a esta problemática a través del Programa de Salud Mental **"Sanamente en tu Barrio"**, previniendo los distintos trastornos de salud mental que afectan a los vecinos.

Con una inversión de 130 millones de pesos el primer año, 12 nuevos profesionales divididos en dos equipos con técnicos en rehabilitación, psicólogos, trabajadores sociales, terapeutas ocupacionales y

administrativos, que recorrerán distintas localidades y liceos de la comuna desde abril.

Este programa contempla atención en talleres a jóvenes de entre 10 y 19 años en los centros educacionales, al igual que a profesores y apoderados, mientras que los mayores de 20 años serán parte del programa "Sanamente en tu Barrio" en las distintas sedes en la comuna, como por ejemplo en Águila Sur, Escorial, Las Américas, entre otros. Una estrategia de salud mental innovadora y pionera en la provincia, la que es un ejemplo para otras comunas.

A través de talleres abiertos con atención directa a toda la comunidad, el equipo de "Sanamente en tu Barrio" evaluará la mejor forma de ayudar a los usuarios del programa y así acompañarlos en el proceso de autoconocimiento.

Para obtener más información de los lugares, horarios y talleres que se realizará, ingresa a www.paine.cl o escanea el QR.



Nuevo semáforo en Cuatro Norte con O'Higgins

Con el objetivo de evitar accidentes peatonales y vehiculares, el equipo liderado por el alcalde Rodrigo Contreras, ha puesto principal énfasis en reforzar la seguridad de los vecinos, esto debido a que el parque automotriz de la comuna ha ido en crecimiento los últimos años. Por esto, se hace necesario ordenar el tráfico y para ello se instalaron nuevos semáforos en diversos puntos, y el más reciente beneficia a quienes circulan por Av. O'Higgins con Cuatro Norte. Estos avances contaron con una inversión de \$71.318.812 millones de pesos, gracias al financiamiento del Gobierno Regional.

Continuaremos trabajando para lograr avances en este tema, y estamos trabajando en los estudios pertinentes para la habilitación de nuevos semáforos en la esquina de Av. El Romero con Uno Norte, además de otros proyectos que se encuentran sujetos a evaluación.



Enseñanza Media en Liceo Alemania y Liceo Hugo Pino Vilches



Este nuevo año escolar 2024 comienza con cambios en las escuelas y liceos municipales, el lunes 04 de marzo se inauguró la enseñanza media de la ex Escuela Alemania, ahora Liceo Alemania y la Escuela Hugo Pino Vilches. Los cuales buscan dar una solución a la alta demanda educacional de la comuna dando nuevas vacantes para jóvenes de primero y segundo medio durante este nuevo periodo escolar.

La inversión para estos liceos se resume en más de 700 millones de pesos en infraestructura, arreglos de salas y adecuación de los establecimientos para los jóvenes de

educación media. Estos recintos educacionales tendrán en primera instancia con dos primeros cursos de enseñanza media, para luego seguir buscando cubrir los cupos hasta cuarto medio en un futuro para los próximos egresados de octavo básico de la comuna.

Así queremos solucionar el problema que ha causado en los estudiantes de nuestra comuna el sistema SAE (Sistema de Admisión Escolar) y dar oportunidades a los jóvenes que no han tenido un cupo escolar, permitiendo que puedan estudiar en nuestra comuna con la mejor calidad educativa.

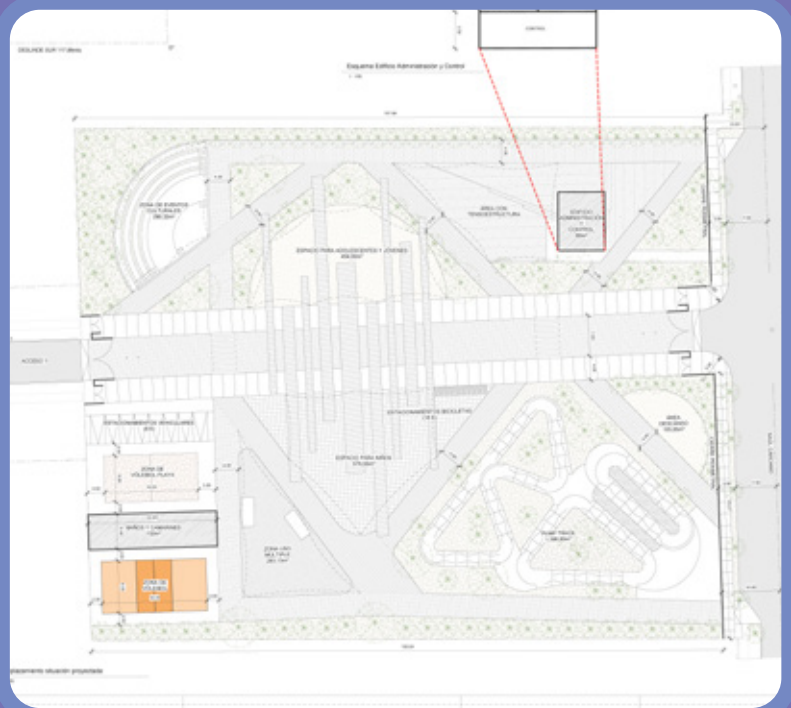
Futuro Parque "El Alfalfal"

El Parque Alfalfal es un proyecto que se transformará en un punto de encuentro para la comunidad, ubicado en el antiguo terreno perteneciente al Comité de Vivienda Purísima, el que por muchos años fue foco de acumulación de basura, vandalismo y delincuencia. Es así como, la gestión del alcalde Rodrigo Contreras tomó acciones frente a esta problemática y compró el terreno, ubicado en Villa Los Ríos, a la altura del Pasaje Samuel Lazo y la Calle Saúl Cárcamo, con el objetivo de recuperar este espacio público y reactivarlo como un nuevo punto deportivo, incentivando el ejercicio físico en niños y jóvenes.

Este proyecto se está ejecutando gracias al financiamiento del Gobierno Regional, quien entregó una inversión de \$2.000 millones de pesos para la totalidad del parque, el cual se está edificando en la zona norte de nuestra comuna y tendrá una intervención de 1.2 hectáreas, espacio que contará con un pumtruck, skate park, áreas verdes, un anfiteatro, zona de juegos para niños, iluminación y cierre perimetral para todo el lugar. Es importante destacar que el eje central del parque e iluminación se desarrolló con mano de obra municipal, con el propósito de adelantar obras, ya que una de las primeras zonas que se abrirá al público será el PumpTruck. Este nuevo circuito viene a desafiar a los deportistas locales, con la idea que estos mejoren su técnica gracias a los diferentes retos que

presenta la pista compuesta por curvas y baches de diferentes alturas, que tendrá una superficie de 1.500 metros cuadrado

En la zona continúan los trabajando, y los dejamos a todos invitados a la gran inauguración a realizarse durante el primer semestre de este 2024 ¡En Paine estamos preocupados por fomentar e incentivar nuevas disciplinas deportivas para la comunidad!



Más de 2 Kilómetros en construcción y reparación de veredas

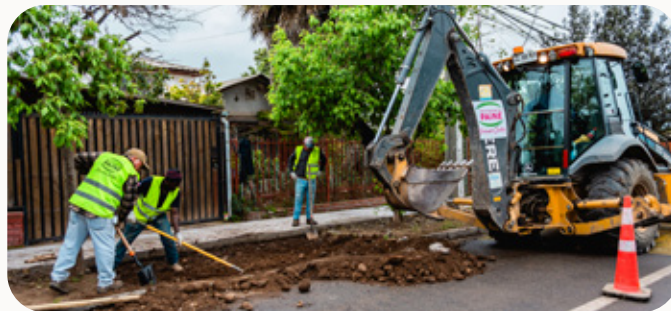


La gestión liderada por el alcalde Rodrigo Contreras se encargó durante el año 2023 de reparar, renovar y construir veredas en sectores en donde hacía más de 50 años no recibían intervenciones, provocando diversos accidentes a los vecinos de la comuna. Es así como las calles Buin, Maipo, La Concepción, Las Posiciones, San Juan de Dios, Carmen, Blanca Leyton, se construyeron nuevamente estas calzadas, que no habían recibido mantenciones en gestiones anteriores.

También, hubo trabajos en veredas en Elena Correa, Avenida 18 de Septiembre y Padre Mateo. Obras que se realizaron con el objetivo de implementar más y mejores calzadas para los vecinos, en donde ellos puedan transitar de forma segura y tranquila, pero especialmente para nuestras personas mayores y vecinos discapacitados, quienes muchas veces no podían desplazarse porque estas se encontraban en estados deplorables. Proyecto que se realizó con financiamiento 100% municipal, invirtiendo 80 millones de pesos para la reposición de estas. Este 2024, se vendrán más intervenciones de veredas en otros sectores de la comuna. **¡En Paine, Crecemos Juntos!**



San Juan De Dios, Paine Centro



Villa La Salud Hospital



Veredas Hospital



Dario Pavez, Champa



Proyecto de Transporte Público Municipal

La gestión de los buses eléctrico es una iniciativa que nace por parte del alcalde Rodrigo Contreras, quien se preocupó de buscar respuesta frente a la principal demanda que sufre nuestra comuna, como es la falta de locomoción colectiva para los vecinos, debido a que desde el gobierno central hicieron oídos sordos frente a esta situación, pese a que conocer la realidad de transporte que aqueja a las zonas rurales, no fueron capaces de entregar ninguna solución satisfactoria.

Es así como diversas direcciones trabajaron en el desarrollo de esta idea para convertirla en una realidad y subsanar la falta de transporte de la comuna. Considerando los niveles de contaminación y la eficiencia del transporte, se trabajó en conjunto con el Gobierno Regional para la compra de los primeros 3 buses basados en la tecnología de electromovilidad, que serán el inicio de este ambicioso proyecto que espera contar en unos años más con un total de 9 buses eléctricos.

La inversión obtenida de \$889.616.304 millones de pesos permitió además el financiamiento de la construcción de la electrolinera, que es el punto de abastecimiento de energía de estos vehículos, y que se encuentra en las dependencias del Estadio Municipal de Paine.

El Proyecto de Transporte Público Municipal será un servicio totalmente gratuito que funcionará en los horarios puntas AM y PM, teniendo tres recorridos que partirán desde acercar a los vecinos de las zonas oriente y poniente al centro de la comuna, además de diversos puntos, considerando como fin de recorrido las estaciones de EFE en Paine Centro y Hospital.

Estos buses funcionarán a una velocidad máxima de 50 kilómetros por hora, con capacidad para 75 usuarios, además de contar con rampla de accesibilidad universal, cargador USB en cada asiento y cámaras de vigilancia en su interior.

Se espera que finalizando el primer semestre de este 2024 este servicio esté en funcionamiento ¡Manténganse atentos a nuestros canales oficiales para más información de recorridos y horarios!



Agua Potable en Las Colonias de Paine

Una subvención de 200 millones de pesos hizo posible el inicio de las obras de un innovador sistema de autofinanciado que a fines del año 2022 entregó agua potable a más de 3.000 personas en Las Colonias, una necesidad básica de los vecinos de la localidad de nuestra comuna, gestionada por nuestro alcalde Rodrigo Contreras en conjunto con la Cooperativa de Agua Potable de Hospital Champa y los vecinos.

150 conexiones, más las de la Escuela Las Colonias, proporcionan agua potable a más de 500 familias que gracias a este proyecto cuentan con su propio pozo, estanque de regulación, sistema de potabilización y matrices de distribución, mientras que hace unos años atrás solo conseguían el agua por camiones aljibes. Una necesidad mínima para la humanidad se veía lejana para los vecinos de esta localidad, mientras que hoy es una necesidad que no falta en sus hogares.



Elenco de Música y Danza de Paine

Ante la necesidad de entregar un espacio de arte, expresión y música para los jóvenes de la comuna, nuestro alcalde Rodrigo Contreras en conjunto con el Centro Cultural de Paine, gestionan la iniciativa del primer Elenco Municipal de Música y Danza de Paine, donde se unen músicos y bailarines que buscan representar la identidad cultural de Paine.

En 2021 comenzaron las audiciones para el histórico proyecto del Elenco Municipal, donde el único requisito era ser Painino y demostrar el talento, entregando un espacio en el Centro

Cultural para los paininos que quieren dar a conocer su arte. Actualmente, los músicos y bailarines que lo componen se proponen llevar la cultura a todos los rincones de la comuna.

“Nos sentimos un grupo representado de músicos y bailarines de la comuna”, así se denomina los integrantes del Elenco Municipal de Música y Danza de Paine, los cuales se han presentado en Expo Paine Rural

y distintos escenarios de las localidades de la comuna (Pintué, Huelquén y Colonia Kennedy) con la obra musical “Sueños de Cielo Azul” y “El Rey de la Selva”, una de sus más llamativas y emocionales obras. Con el elenco y estos espacios seguimos creciendo juntos en arte, cultura e identidad en Paine.



Declaración de Humedal Urbano Laguna Aculeo

Para la gestión del alcalde Rodrigo Contreras ha sido de vital importancia la protección de la Laguna de Aculeo, es por eso que se encomendó la labor a la Oficina Municipal de Gestión Ambiental Comunal, que se encargará que este cuerpo de agua sea declarado como “Humedal Urbano”.

Este proceso que se inició en marzo del 2022, recopilando la evidencia necesaria para cumplir con los requisitos exigidos por la Seremi de Medio Ambiente, como contar con suelo hidrológico, vegetación

hidrófila y presencia de agua. Debido a lo seco de la zona, la solicitud fue rechazada, sin embargo y gracias a las lluvias que nos afectaron a mediados de 2023, el requerimiento tomo fuerza y se presentó nuevamente ante la autoridad a principios de 2024, encontrándose actualmente en trámite y en espera de respuesta.

Al ser admisible este requerimiento, la zona contará con protección medio ambiental, permitiendo cuidar sus funciones sociales y ecológicas,

resguardando por ejemplo su tarea de infiltración de aguas superficiales hacia las napas subterráneas, su hábitat por contener una gran diversidad de especies que sostienen las actividades agrícolas y, una de las solicitudes más relevantes, evitando la urbanización y construcción de viviendas sobre sus terrenos.

Esta gestión se ocupa y preocupa de una de las atracciones naturales de nuestra tierra, y seguiremos avanzando en la tramitación de nuestro humedal urbano.



\$3.374 millones en mejoras para Hospital y Pintué

El Eje Diego Portales de Hospital, es uno de los grandes proyectos que se está desarrollando en la gestión que lidera el alcalde Rodrigo Contreras, ya que se intervendrá mil metros desde la calzada donde transitan los vehículos entre la rotonda de enlace con la Ruta 5 Sur hasta el cruce peatonal de la línea férrea.

Iniciativa que mejorará y consolidará el espacio público de esta localidad favoreciendo al entorno con iluminación, veredas, áreas verdes, equipamiento, vegetación, además de desarrollar arreglos y mantenciones en el área de movilidad,

en donde se construirán rampa en los paraderos, para que así las personas con movilidad reducida puedan desplazarse con **seguridad** y tranquilidad.

Por otra parte, este proyecto tendrá un sello distintivo de la localidad de Hospital, en donde en la entrada de la estación de trenes se edificará un portal que irá acompañado de vegetación de bajo consumo hídrico.

Estas obras se realizan gracias al financiamiento del Gobierno Regional equivalente a una inversión total de \$3.100 millones de pesos.



Eje Diego Portales



Eje Diego Portales



Eje Diego Portales





En conjunto con el proyecto de Hospital, se está ejecutando desde principios de 2024 obras de mejoramiento en Avenida Miguel Letelier, Pintué. Estos trabajos repararán un total de 1.230 metros cuadrados.

Dentro de los arreglos se contempla trabajar en veredas, luminarias, áreas de descanso, zonas de drenaje de agua lluvias y pavimentación del acceso al camino Enrique Bernstein. Además, se considerarán mejoras en las entradas de la Posta de Pintué, Escuela Carmen Reveco e Iglesia de la localidad.

Destacar que estas obras han sido prioridad para la gestión del alcalde Rodrigo Contreras, ya que era uno de las localidades que se encontraba abandonada y hacía varios años en que no se realizaban trabajos de mantención, un claro ejemplo de esto eran las veredas, lo que generaba inseguridad a las personas al movilizarse, pero en especial a nuestras personas mayores quienes eran los más afectados.

Labores que se están desarrollando con recursos 100% municipales, donde el proyecto final tendrá una inversión de \$274 millones de pesos. En **Paine** estamos comprometidos por seguir creciendo, es por eso que nos preocupamos por mejorar los diferentes espacios de la comuna. **¡En Paine, Creceamos Juntos!**



Eje Miguel Letelier



Eje Miguel Letelier



Eje Miguel Letelier



Eje Miguel Letelier

Plaza de Bolsillo “Espacio Paine”



78 millones de pesos en financiamiento significaron la llegada de la nueva Plaza Bolsillo “Espacio Paine”, un proyecto que restaura los espacios públicos y los entrega a la comunidad con un nuevo propósito. Un nuevo espacio de entretenimiento y tranquilidad gestionado por nuestro alcalde Rodrigo Contreras y el Gobierno Regional, siendo una de las primeras Plazas Bolsillo en la región, al costado de la estación EFE Paine, con accesos a todo público de viernes a domingo de 17:00 a 22:00 horas.

Durante el verano se realizaron activaciones como la feria “Solo Para Ellas”, con patio de comidas, foodtrucks, artesanías y juegos para niños. La Plaza de Bolsillo “Espacio Paine” ya se encuentra disponible para que las familias paininas disfruten de un momento de relax en nuestra comuna. Así seguimos juntos abriendo espacios públicos para que la comunidad pueda disfrutar de forma segura con sus familias los fines de semana.



Escanea el código QR



Centro Veterinario Municipal

El bienestar animal de las mascotas es la labor primordial del Centro Veterinario Municipal durante estos años, por lo mismo la inversión del año 2023 fue de más de 200 millones de pesos, el 63% más de los financiado el año 2022, lo que permitió realizar operativos que fortalecen en las familias la tenencia y cuidado de las mascotas.

En el año 2022 la atención clínica llegó a 3.192 mascotas atendidas, mientras que el 2023 aumentó en un 40% la atención de pacientes caninos y felinos, de la misma forma, aumentó en un 43% la esterilización de mascotas con implantación de microchips llegando a 1.554 mascotas atendidas, a diferencia del año 2022. Durante el año pasado la vacunación en las mascotas llegó a 2.567 dosis colocadas.

El Centro de Veterinario Móvil realizó 863 prestaciones entre esterilización, desparasitación y vacuna antirrábica en los distintos operativos el año 2022 y en el 2023 se realizaron 84 operativos de mascotas (54 de vacunación y 30 de esterilización). Además se firmó un convenio de colaboración con el instituto educacional Duoc UC generando 6 operativos ganaderos en Chada, Rangue y Aculeo. La tenencia y cuidado responsable es importante en nuestra comuna, por lo mismo ingresa a www.paine.cl para revisar los requisitos y reserva de hora de esterilización, solicitar tu atención veterinaria y los operativos que vienen durante este año.



Recambio parque lumínico: **5800** luces led nuevas

En respuesta a la demanda de **seguridad**, es que la gestión del alcalde Rodrigo Contreras renovará el Parque Lumínico de toda la comuna, el cual contempla 5.800 luces. Recambios de luces que consiste en cambiar las luminarias existentes por otras de mayor rendimiento, haciendo la transición a luces LED las cuales aportarán más luz por el mismo consumo de las que se utilizaban antiguamente. Esta gestión se realizará con fondos 100% municipales, invirtiendo \$4.200 millones de pesos en insumos.

Se proyecta que este recambio masivo de luminarias, comiencen a ejecutarse durante el segundo semestre de este 2024, partiendo desde el sector poniente de la comuna, para luego continuar con el resto de las localidades. Renovaciones que debieran realizarse en un periodo de 12 meses, para ser entregadas durante el próximo año.

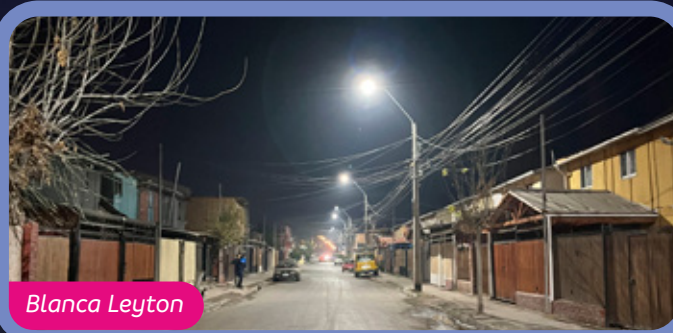
A través de esta iniciativa, el alcalde demuestra su preocupación y compromiso por mejorar la **seguridad** de los vecinos, quienes son los que a veces sufren algún accidente o situaciones delictuales por la falta de iluminación. Con este nuevo proyecto aportaremos con más **seguridad** y tranquilidad a la hora de transitar dentro de nuestra comuna.
¡En Paine, Creemos Juntos!



Nuevo Horizonte



San Miguel



Blanca Leyton





Cruces peatonales iluminados, Más Seguridad

La **seguridad** vial de los paininos es parte de la prioridad en nuestra comuna, en esta dirección se realizaron obras de iluminación de cruces peatonales, donde se invirtió un total de \$48.671.000 en 16 puntos en total a lo largo de las localidades, así crecemos juntos mejorando la **seguridad** en los cruces peatonales evitando accidentes en la comuna.

Algunos de los puntos con nuevas luminarias son camino Padre Hurtado con La Aparición, El Tránsito, camino Padre Hurtado con Avenida 18 de Septiembre, Huelquén, calle Darío Pávez con Los Aromos, Champa, y camino Padre Hurtado con Challay, Santa Marta, entre otros, beneficiando a cientos de vecinos que pasan de noche por estos cruces peatonales.



Padre Hurtado con Camino Rinconada



Darío Pávez con Los Aromos



Darío Pávez con Jorge Alessandri



Padre Hurtado con Eduardo Pacheco Urbina



Espacios deportivos y seguros para tu barrio

El deporte es parte importante de la vida de los vecinos, por lo mismo con una inversión de 800 millones se está realizando la construcción de nuevas Multicanchas en Paine centro en Porvenir y Moreira Catillo II, en la Villa Los Naranjos y Centro Cívico, Champa, y en Hospital al costado de DIDECO Hospital, al igual que en Huelquén Villa El Pehuén y Santa Filomena, buscando llevar mayor bienestar durante las actividades deportivas en los distintos barrios de la comuna.

Ocho nuevas multicanchas que se encuentran en construcción en la actualidad, próximamente a ser inauguradas a finales del primer semestre de este año, y así entregar un espacio de seguridad y deporte para las familias.

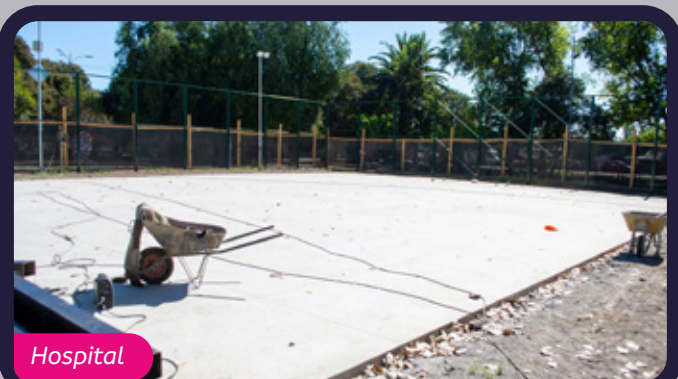
Este proyecto contempla la pavimentación de hormigón, cambio de luminarias, demarcaciones de las disciplinas deportivas, instalación de equipamientos deportivos, cierre perimetral, entre otras obras necesarias para dar a los paininos la mejor calidad y condiciones deportivas para que los vecinos más pequeños y adultos puedan disfrutar del deporte de una forma segura y tranquila a pocos pasos de su hogar.



Champa, Los Naranjos



Huelquén, El Pehuén



Hospital



Multicancha San Pablo



Seguridad Pública: Una Dirección Reforzada

Antes de esta gestión, no existía un equipo que estuviera encargado de mantener la **seguridad** y el bienestar de los vecinos, por esta razón nuestro alcalde Rodrigo Contreras se fijó como objetivo crear una dirección fuerte que resguarde el buen vivir y la tranquilidad de la comuna.

En esta línea, el 2022 se invirtió 150 millones de pesos en Paine+Seguro para el aumento de la fiscalización en las calles, así mismo durante junio de ese año comenzó a funcionar el número único de la central de seguridad 1517, para así atender de manera oportuna las problemáticas que interrumpen la paz de los vecinos.

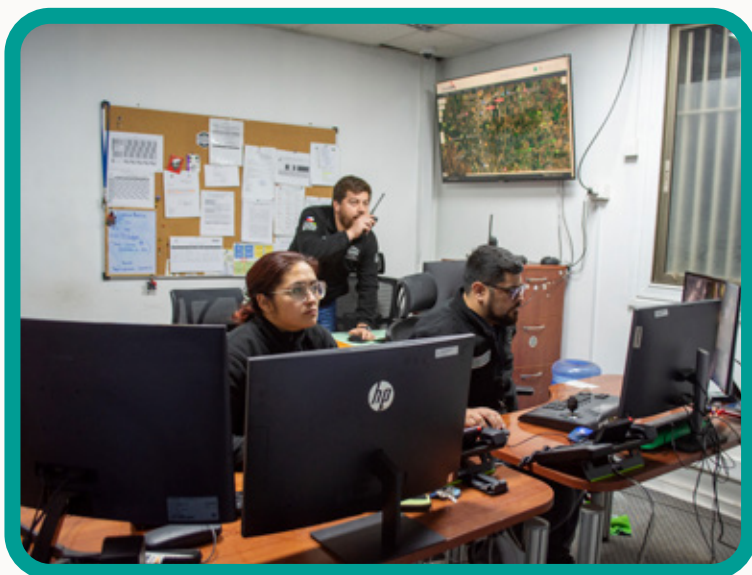
3.200 llamadas de ayuda de algún hecho delictual o incivildades en los sectores de la comuna recibió el centro de monitoreo durante el 2022, por los mismo, en la actualidad, el 1517 se ha

equipado con un total de 39 cámaras para entregar una mayor cobertura y un rápido tiempo de respuesta ante hechos delictuales.

Durante el 2023 se integraron 2 nuevos vehículos a la flota de Paine+Seguro, al igual que el equipo de **seguridad** sumó un total de 18 inspectores, gracias a la inversión de 45 millones de pesos que permitieron que la Dirección de Seguridad Pública se reforzará, así dando respuesta a un total de 11.075 llamadas de emergencia realizadas ese año y con ello recuperar la tranquilidad de las familias de nuestra comuna.

Este año se invertirán cerca de 74 millones de pesos en el equipo de seguridad pública, los cuales se reflejarán en capacitaciones, nuevas tecnologías de vigilancia, más inspectores, al igual que en nuevas estrategias para seguir recuperando la tranquilidad y cumpliendo el objetivo que se ha propuesto el alcalde para la comuna.





Más cámaras, Más vigilancia

Para monitorear de mejor manera los puntos preocupados según las tasas de incivildades y delitos de la comuna, la central de monitoreo de número único 1517 cuenta hoy con 39 cámaras de última tecnología. Se busca prevenir, vigilando las localidades de manera constante y al presentarse algún hecho que interrumpa la tranquilidad de las familias, enviar el móvil oportunamente para así dar seguridad a los vecinos y focalizar mejor los patrullajes preventivos.



Durante el año 2023, en un esfuerzo de la Dirección de Salud y la Dirección de Seguridad Pública por mejorar la **seguridad** en los centros de salud de la comuna para los funcionarios y para todos los paininos, ya se encuentran disponibles 21 nuevas cámaras de vigilancia conectadas directamente con la central del 1517 con monitoreo constante los 365 días del año, con esta adquisición suman el total de 39 cámaras de la central del 1517. Así en **Paine creceamos juntos** en mayor **seguridad** en nuestras calles.



Becas para deportistas destacados

Nuestra comuna se destaca por tener deportistas de alto rendimiento y de proyección, quienes nos han representado en competencias nacionales e internacionales, dejando el nombre de Paine en lo más alto, gracias a los excelentes logros que han obtenido por sus desbordantes participaciones.

A partir de estos hechos, nace la inquietud por parte del alcalde Rodrigo Contreras de querer apoyar a estos jóvenes, que muchas



veces han visto truncado sus sueños por no contar con los medios económicos para continuar desempeñándose. Beca Deportiva que nace en esta gestión el año 2022, y se entrega con el propósito de apoyarlos económicamente, en donde ellos puedan utilizar este dinero para solventar gastos en la compra de implementos, inscripciones de competencias etc.

Iniciativa que ha sido prioridad, ya que desde que se implementó año a año han ido subiendo los financiamientos, ya que solo en el 2022 se beneficiaron a 16 deportistas con una subvención de \$3.400.000 millones de pesos. Mientras, que el 2023 se duplicó el número de favorecidos a 33, con una inversión de \$5.900.000 de pesos. Destacar que este proyecto se lleva a cabo con fondos 100% municipales, en donde este 2024 el monto de inversión disponible aumentó a \$10.000.000 millones de pesos, para ir en ayuda de nuevos deportistas que están luchando por sus sueños. **¡En Paine, Crecemos Juntos!**

Oferta de Talleres Deportivos en la comuna

Con el objetivo de aumentar la oferta de Talleres Deportivos que tiene disponible el municipio de forma gratuita para toda la comunidad este 2024, es que actividades como zumba, baile entretenido, HIIT MTB, acondicionamiento físico, basquetbol, skate entre otros serán parte de los talleres que se llevarán a cabo desde marzo a diciembre.

Por medio de esta iniciativa se busca fomentar el deporte y la vida sana en nuestra comuna, ofreciendo a los vecinos una amplia parrilla programática que les permita a las personas poder optar a la disciplina que más les acomode. A través del siguiente Código QR, conocerás en qué lugares de nuestra comuna se estarán realizando ¡No te quedes sin participar, se parte de ellos, porque en **¡Paine, Crecemos Juntos!**



Escanea el código QR y súmate a los **Talleres Deportivos**



Oficina de la Mujer



La Oficina de la Mujer es un proyecto que nace por iniciativa del alcalde Rodrigo Contreras el año 2022, creando un espacio seguro para aquellas mujeres que necesitaran apoyo ante cualquier hecho de violencia o abandono en el entorno familiar.

En esta dependencia se brinda apoyo, intervención psicosocial y/o jurídica a través de profesionales especialistas en el área (trabajadora social, psicóloga y abogada), quienes acogen, escuchan, orientan y guían a las mujeres que necesiten apoyo no solo para ellas, sino que también para sus hijos.

En su primer año de funcionamiento se atendieron a 2.331 mujeres, mientras que en el año 2023 3.445 vecinas

se acercaron con diversos problemas relacionados con violencia en el contexto de pareja o expareja, ayuda social, acompañamiento psicológico, asesoría y representación legal. En esta oficina se entregan conocimientos básicos para empoderarlas e incentivarlas a continuar con sus vidas, mediante talleres, charlas, cursos y otras actividades que les permiten volver a encontrarse con otras mujeres en situaciones similares y generar redes de apoyo.

Esperamos seguir creciendo para tener más posibilidades de atender a las mujeres que lo necesiten, agradecemos a todas aquellas que se acercaron a contar su problema y felicitamos a las que salieron adelante ¡Tú puedes lograr lo que te propongas!



Ajuar para Futuras Mamás Paininas



Como parte de las diferentes acciones que ha realizado la gestión que lidera el alcalde Rodrigo Contreras, este año se implementará un nuevo beneficio para las futuras mamás paininas, el cual busca resaltar el rol de la mujer al momento de convertirse en madre, en donde ellas serán las encargadas de transmitir a sus hijos (a) el sentimiento de amor, seguridad, autoestima, bienestar y tranquilidad en la crianza de este nuevo ser que llegará a sus vidas.

Beneficio que se verá materializado a través de un ajuar, que irá dedicado a las madres que son atendidas en los CESFAM o postas rurales de nuestra comuna, recibiendo un kit que traerá todos los elementos que deben llevar para ellas al momento que nazcan sus bebés. Este ajuar contiene las siguientes piezas: dos

camisas de dormir, sostenes maternales, calzones con faja, una bata, pantuflas, crema anti-estrías, crema para los pezones, toallas higiénicas post parto y una colonia.

Programa que favorecerá a más de 800 usuarias, quienes recibirán este kit al momento de cumplir siete meses de embarazo en los centros de salud pública de la comuna que se atienden. Iniciativa que se llevará a cabo con fondos municipales, y que tuvo una inversión de 30 millones de pesos.

Para el alcalde, es muy importante entregar este aporte para las futuras familias que comienzan a crecer en nuestra comuna, ya que con este hecho reafirma su compromiso de apoyar en esta nueva etapa de la vida. **¡En Paine, Crecemos Juntos!**



Habilitación Didecos Rurales y Municipio en Terreno



La habilitación de las Oficinas Didecos Rurales, es una iniciativa que nace en la gestión del alcalde Rodrigo Contreras, con el objetivo de acercar los diferentes servicios de DIDECO a las localidades, debido a que nuestra comuna es muy extensa geográficamente, lo que dificulta muchas veces a los usuarios llegar a Paine Centro a realizar sus trámites.

Con el establecimiento de estas oficinas territoriales en Huelquén, Hospital y Pintué, las personas han recibido diversas prestaciones como asistencia social, destacándose la inscripción de la ficha del registro social de hogares, asesorías y orientaciones legales, operativos oftalmológicos, operativos de atención del registro civil, atención de la oficina

de vivienda para postulación al subsidio, desarrollo de diferentes talleres, entre otros servicios con los que cuenta DIDECO. Por otra parte, DIDECO cada 15 días realiza los "Municipios en Terrenos", operativos que buscan acercar las diferentes direcciones, oficinas y/o programas que pertenecen al municipio a una determinada localidad, en un horario diferente que es de las 17.00 hasta las 20.00 horas, a los vecinos que, por temas laborales, enfermedad o por encontrarse muy lejos del municipio no pueden realizar sus trámites en los horarios establecidos.

Tarea que es realizada por nuestros funcionarios, quienes con vocación y cariño ejercen esta labor. Para conocer

la fecha que visitaremos tu sector, solo debes visitar www.paine.cl

Gracias a la implementación de estas tres oficinas rurales, cerca de 11.000 personas han sido beneficiados con diferentes servicios y beneficios, motivo el cual como gestión nos pone muy contento ya que eso significa que día a día en **Paine, Crecemos Juntos.**



← Escanea el código QR



Becas Educación Superior 2024

Con el objetivo de apoyar a nuestros estudiantes, que egresaron de 4° medio durante el año 2023, y que hayan ingresado este 2024 a la universidad, es que el municipio entregará un aporte económico de alrededor

de \$100.000 pesos, en donde podrán utilizar este recurso en lo que estimen conveniente. Como municipio sabemos que el ingreso de un hijo a la universidad encarece la economía familiar.

Esta iniciativa es implementada por primera vez, y las postulaciones se llevaron a cabo durante el mes de marzo de este año. Beca que se realizó con fondos 100% municipales, y una inversión de \$60 millones de pesos.





Transporte Escolar Municipal

Desde la necesidad de los establecimientos y de los estudiantes de llegar a sus escuelas y liceos, el equipo del Departamento de Administración de Educación Municipal y la Ilustre Municipalidad de Paine dispuso de 78 recorridos de transporte escolar (cuatro más que el año pasado) para los 17 centros escolares de la comuna, lo que permite que 4.500 jóvenes puedan asistir a clases.

Esta iniciativa se resume en una inversión cercana de 1.500 millones de pesos al año, buscando dar una solución de transporte para los estudiantes de la comuna que se les dificulta poder ir a clases por la distancia o falta de recursos.

De esta forma, se busca que la falta de transporte o la movilización a los recintos escolares de nuestra comuna no sea una excusa para la deserción escolar y así los estudiantes asistan #AClasesConGanas.



Licencia de Conducir para egresados de enseñanza media

Con el propósito de ayudar e incentivar a los jóvenes que egresaron de 4° medio, quienes también comenzarán una nueva etapa en sus vidas es que la gestión del alcalde Rodrigo Contreras, encomendó la misión al Departamento de Administración de Educación Municipal (DAEM) de ejecutar un proyecto en beneficio de ellos, con el objetivo de entregar nuevas herramientas para generar autonomía en su día a día y abrir nuevos caminos.

Es así como, se entregó de forma gratuita un curso de conducción y su licencia de conducir "Clase B", a más de 300 estudiantes que pertenecieron a establecimientos municipales. Servicio que se realizó con fondos 100% municipales y el cual tuvo una inversión de \$35.000 millones de pesos. A través de esta iniciativa se busca que ellos adquieran una mayor responsabilidad e independencia.

Más de \$1.300 millones de inversión en mejoras de establecimientos educacionales

En busca de que los niños de nuestra comuna crezcan y estudien en un ambiente seguro y lleno de estímulos, el alcalde Rodrigo Contreras en conjunto con el equipo de DAEM, se enfocaron en avanzar en el mejoramiento de los establecimientos educacionales.

Las clases de los estudiantes de nuestra comuna comenzaron con mejoras en los establecimientos educacionales, con una inversión de 760 millones de pesos en arreglos, mantención, nuevas salas, entre otros. De estos destacan los liceos Paula

Jaraquemada Alquízar, María Carvajal Fuenzalida y las escuelas Carmen Reveco Nuñez y Senderos de Culitrín.

Por otro lado, el nuevo periodo parvulario también comienza con cambios y con una inversión de cerca de 600 millones entre los jardines Canta Cuentos, Melodía, Caricias de Pintué, Dulce Esperanza y Antú, con arreglos en los patios centrales, cierres perimetrales, aire acondicionado, ventanas de termopanel, toboganes de emergencia, entre otros. Mejoras que reflejan el compromiso de esta gestión con la educación de nuestros jóvenes.



Jardín Infantil Cantacuentos



Escuela Las Colonias



Jardín Infantil Las Lilas



Jardín Infantil Mundo Activo



Jardín infantil Melodía



Patio Deportivo Liceo Gregorio Morales



sombreadero Escuela de Chada



Más seguridad con nuevas Luminarias

Con el objetivo de fortalecer y entregar mayor **seguridad** a nuestra comunidad que se veía afectada por el peligro que corrían debido a la oscuridad, durante el año 2023 el equipo municipal se preocupó de entregar una respuesta a los vecinos realizando recambio e instalación de luminarias en diferentes sectores de la comuna que veían perjudicado.

De esta forma las zonas que se han visto beneficiados con renovación de

luminarias son: Padre Hurtado, Darío Pavez, Las Posesiones, Blanca Leyton, Diego Portales, San Miguel, Chada, Juan Pablo II, Las 4 Casa etc. Así como algunas localidades se modificaron luminarias, en otras hubo instalación de alumbrado público: La Armonía con Los Pinos (Colonia Kennedy), Nuevo Horizonte entre otras.

Mejoras que se realizaron con financiamiento 100% municipal y con una inversión que bordea los \$100 millones de pesos, para la instalación

de 300 luminarias LED que vienen a beneficiar a los vecinos de Paine en sus desplazamientos.

Con estas nuevas implementaciones nuestros vecinos podrán transitar con más **seguridad** por las diferentes calles y avenidas de nuestra comuna. Como gestión estamos muy felices de haber realizado todos estos cambios, en donde este 2024 continuaremos realizando más renovaciones de luminarias en diferentes sectores **¡En Paine, Crecemos Juntos!**



Plan de Mantenimiento de Calles y Caminos



Pavimentacion en O'Higgins



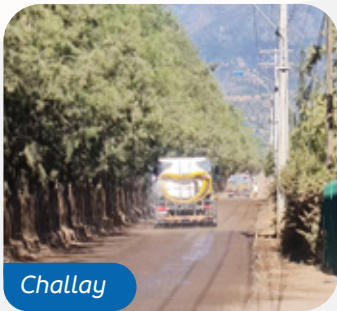
Motoniveladora en Santa Inés de Santa Marta



El Divisadero



Bacheo Prieto con O'higgins



Challay



El Escorial



Pavimentacion San Juan con Gran Avenida

La Dirección de Aseo y Ornato el año pasado invirtió cerca de 130 millones para la aplicación de Bischofita en distintos caminos rurales de la comuna, como por ejemplo el sector La Trilla en Paine Centro, el camino Jorge Alessandri en Champa, El Cristo-Los Quillayes en Águila Sur, el camino Escorial en Huelquén, entre otros varios caminos de tierra que necesitan este producto para reducir el polvo en suspensión en los caminos públicos facilitando el tránsito de los paininos.

Por otro lado, se contempla el arreglo de veredas y pavimentación de tramos cortos de calles, como en Miguel Campino con Santa María, entre otras, con una inversión de recursos municipales de casi 120 millones para mejorar las condiciones de las calles. Además, dentro de esta inversión se considera el uso de la motoniveladora durante todo el año manteniendo los caminos de tierra de la comuna.



Bacheo en Prieto con Sta María

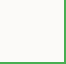


Nivelacion de veredas Baquedano con Prieto



Bacheo Buin con Concepción

SAPU Nocturno

 A partir del 2021 Paine cuenta con “SAPU Nocturno”, necesidad que se implementa debido a que hasta antes de esa fecha solo funcionaba como servicio corto hasta las 00.00 horas, y obligaba a las personas a dirigirse al Hospital de Buin o simplemente esperar atención médica hasta el otro día.

Este servicio funciona en el CESFAM Miguel Solar, que se ubica en Paine Centro a partir de las 17.30 hasta las 08.00 horas de lunes a viernes; mientras que finde semana y festivos las 24 horas del día, los 365 días del año. En el cual se atienden todo tipo de casos de urgencias que lleguen al recinto asistencial, aunque acercándose la época de invierno se destaca la atención de casos respiratorios en niños y adultos.

Desde que comenzó su funcionamiento en 2021 hasta la fecha 72.826 usuarios han sido beneficiados con este servicio, el cual en época de invierno se reforzará el equipo de profesionales ya que entre las 17.00 y 00.00 trabajarán tres médicos, acompañados



PAINES+ SEGUR |  1517

OPCIÓN 2:  **AMBULANCIA**

de dos enfermeros, tres tens y un kinesiólogo para niños que necesiten terapia kinésica. Mientras, que después de las 00.00 hasta las 08.00 el personal que estará a disposición será un médico, enfermero y tens para continuar con el turno. Mejoras que buscan entregar servicio de salud de calidad para todos los vecinos. **¡En Paine, Crecemos Juntos!**

Nueva Clínica Ginecológica Móvil

La Clínica Ginecológica Móvil, es un proyecto que acercará la atención de salud de las mujeres, a las distintas localidades que se encuentran lejanas a los centros de atención, en el cual se entregarán prestaciones como: papanicolau, controles ginecológicos, controles integrales, renovación de recetas etc. Servicio que funcionará a través de hora médicas, donde las beneficiarias deben estar en contacto con sus Juntas de Vecinos para el agendamiento de horas.

Este Programa nace debido a las necesidades que identificó

la gestión que lidera el alcalde Rodrigo Contreras, en donde las consultas ginecológicas es la segunda demanda en cuanto a horas médicas en la comuna. Por otra parte, es importante destacar que el móvil será operado por un binomio de mujeres: una matrona y una conductora que desarrollará labores administrativas y de tens.

Para el alcalde, el mejoramiento de la salud en sectores rurales ha sido una de sus grandes prioridades, por lo que a través de este nuevo servicio serán 2.500 mujeres beneficiadas al año.





Soluciones en salud: **nuevas prestaciones para los vecinos**

Continuar mejorando el sistema de salud en nuestra comuna es parte fundamental de lo que han sido estos años de gestión, por lo mismo nacen programas y prestaciones como **Médico en Tu Barrio** y **Médico a Domicilio**, que buscan acercar los controles crónicos a la comunidad, destinado a adultos mayores y personas en discapacidad que son atendidos directamente en su hogar. Estos dos programas se suman a la **Hospitalización Domiciliaria**, el cual ofrece una alternativa de hospitalización mejorando la calidad de vida de las personas enfermas en la comodidad y calor familiar.

En la misma dirección, el programa **Más Adultos Mayores Autovalentes** tiene como objetivo fomentar la autovalencia en las personas mayores de 60 años mejorando su calidad de vida, así mismo existe el programa **Elige Vida Sana** que realiza intervenciones sobre los factores de riesgo de las enfermedades crónicas como la diabetes e hipertensión, ambos programas promueven la prevención y el bienestar físico de los vecinos mayores de la comuna, dándoles la oportunidad de seguir activos en el día a día.

Para dar solución a las necesidades oftalmológicas a nivel primario se gestiona la nueva **Unidad de Atención Primaria en Oftalmología**. De la misma forma, en busca de entregar promoción, prevención y recuperación de la salud bucal en los estudiantes llega el **Módulo Dental Junaeb**.

Otras de las prestaciones que marca un hito en la comuna es la **Sala de rehabilitación Infantil**, la que con tecnología de punta y especialista atiende a niños hasta los 19 años que estén en proceso de rehabilitación, acompañando a las familias en el tratamiento. Así, con estas prestaciones gestionadas por nuestro alcalde Rodrigo Contreras y la Dirección de Salud, seguimos creciendo juntos paso a paso en la calidad de salud en Paine.



Sala de Rehabilitación



UAPO



Médico a domicilio



Nuevos vehículos para atenciones de emergencia

En busca de mejorar la salud en Paine, nuestro alcalde Rodrigo Contreras, en gestión con la Dirección de Salud Municipal, entregó a la comunidad cinco vehículos para usar la salud comunal y la rápida respuesta.

En la adquisición destacan dos nuevas motocicletas de primera respuesta a una urgencia vital, las dos primeras del Servicio de Salud Metropolitano Sur, las cuales se encuentran equipadas con todos los recursos necesarios para asistir a una emergencia en distintas localidades de la comuna.

Para completar el equipo se suman un furgón de traslado de pacientes, una camioneta y un automóvil que permitirán mejorar la gestión y accesibilidad de la salud para los paininos. Todo esto se resume en una inversión de 145 millones en total para la nueva flota de vehículos de salud municipal que buscan estar un paso más cerca de una mejor salud para Paine este 2024.



Aumento de dotación médica

En busca de mejorar la salud en nuestra comuna, en el 2023 la dotación médica aumentó a 34 nuevos médicos y profesionales de la salud contratados en los distintos centros de atención, llegando a más de 300 horas contratadas desde el 2022 beneficiando directamente a nuestros vecinos en busca de atención médica.

Con una inversión de cerca de 230 millones de pesos, el aumento de la dotación médica va de la mano con la extensión horaria aumentando directamente las horas de atención para los pacientes, en busca de disminuir la brecha de horas mejorando la oferta, al igual que la calidad y el acceso a la salud para los paininos, anticipando la alta demanda de enfermedades respiratorias de este invierno en nuestra comuna.



Remodelación postas de salud rural

Con el objetivo de mejorar las condiciones de funcionarios y usuarios en los centros de salud que se encuentran en la comuna, es que para la gestión del alcalde Rodrigo Contreras ha sido prioridad realizar mantenciones y remodelaciones en postas y cesfam que se encuentran en las zonas rurales.

Trabajos que se han venido realizando desde el año 2023, donde una de las primeras obras que se llevó a cabo fue en la posta de Chada con el mejoramiento estético y funcional, además de la creación de un box dental. Mientras que este 2024, se vendrán intervenciones en las postas de Abrantes, Huelquén y CESFAM Miguel Solar y el recinto de Medicina Natural, las cuales serán: instalación de más box de atención,

box de atención maternal, creación de bodegas de insumos, remodelación interna, embellecimiento de fachadas y frontis, cambios de pisos, construcción de baños y estaciones de trabajo para personal. Por otra parte, para la Unidad de Medicina Natural, el proyecto consiste en desarrollar techado completo del patio interior el cual es compartido con la sala de rehabilitación, que se utiliza en diferentes actividades.

Para estas remodelaciones se destinó presupuesto municipal, en el cual se invirtió \$300.000.000 millones de pesos. Y se desarrollaron para brindar una mejor calidad en la atención primaria de nuestros vecinos.



Posta de Chada



Posta de Chada



Posta de Chada



Un sueño cumplido: Gran Avenida pavimentada

En octubre del año 2023, tras 12 años de espera, inició uno de los proyectos con mayor ambición para nuestra comuna, la pavimentación de Gran Avenida entre las calles Del Carmen y La Granja con un total de 83 metros de obra gruesa (instalación del hormigón), buscando el bienestar y comodidad de los vecinos que transitan por las calles de la comuna.

Una promesa de ensueño para los paininos ya se encuentra finalizada, convirtiéndose en una alternativa de circulación y una real opción de descongestionar Avenida 18 de septiembre en el radio urbano de la comuna beneficiando a los vecinos en sus viajes. ¡Así en **Paine crecemos juntos** en mejores calles para Paine!

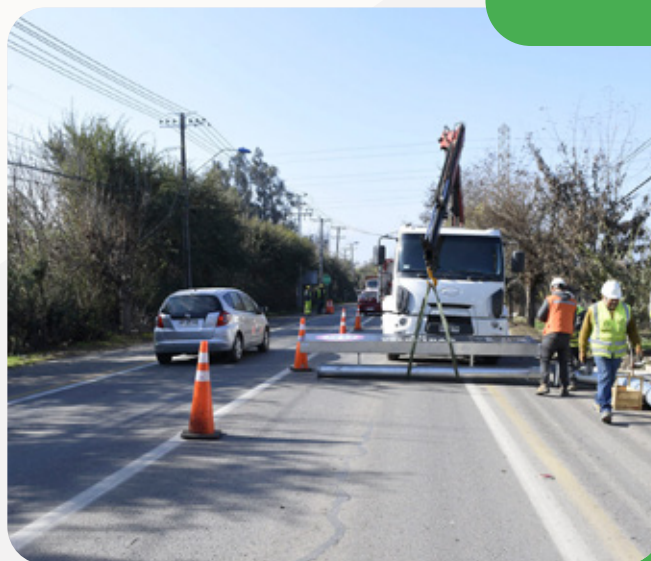


Seguridad vial para la comuna

Uno de los objetivos centrales de la Dirección de Tránsito es velar por la seguridad peatonal y vehicular de la comunidad, es así como durante la gestión del alcalde Rodrigo Contreras se ha dado prioridad a realizar demarcaciones de piso y recuadro, barreras camineras, vallas peatonales, tachas en el piso, resaltos, hitos, chebrones, instalaciones de reductores de velocidad, radares de velocidad e instalación de semáforos, con el

objetivo de mejorar la visión de peatones y conductores quienes transitan por las diferentes avenidas, calles e intersecciones de nuestra comuna.

Estos trabajos se realizan principalmente en los lugares que más congestión hay y que tienen conexión con calle principales como: Av. 18 de Septiembre, Av. Baquedano, Darío Pávez y Diego Portales. Los cuales se realizan con presupuesto municipal.





Arte a un paso



El Centro Cultural de Paine es un mundo de talento y un espacio para que los vecinos puedan disfrutar de la cultura en nuestra comuna, además de ser una infraestructura adecuada para el desarrollo del arte e identidad de Paine. Un lugar que inspira la reflexión de los paininos en torno a sus raíces históricas y patrimoniales.

El Teatro Municipal de Paine es el punto de encuentro para disfrutar de obras nacionales e internacionales, que reunió más de 12 mil espectadores el año 2022 y más de 10 mil el 2023, donde los vecinos pudieron disfrutar de espectáculos teatrales, comedias, obras de Teatro a Mil, shows musicales, entre otros, siempre buscando mantener a los paininos conectados con el arte y la cultura.

Para poder saber más sobre las fechas, próximas obras y cartelera disponible durante este año, visita la página web www.centroculturaldepaine.cl y las redes sociales donde se anunciarán nuevos espectáculos.



Escanea el código QR



Parque Espacio Feliz



Médico a tu Barrio



Corrida Cáncer de Mama



MTB Carlo de Gavardo 2023

Actividades Destacadas

Arbolito de navidad en plaza Baquedano



44° Festival de la Sandía Paine 2023



Expo Paine Rural 2023





Fiesta del Deporte



Feria laboral



Día del Adulto Mayor



Alcantarillado en calle Jaime Guzmán



Torneo Basquetbol 3x3



Navidad en tu Barrio



Desayuno Deportistas PANAM

Gestión con Autoridades

Desde que el alcalde Rodrigo Contreras asumió su gestión como edil de nuestra comuna de Paine, ha sostenido diferentes reuniones, encuentros y visitas en terreno con personalidades políticas del país, destacando a: Ministro de Transporte, Presidente de EFE, Presidente de Banco Estado, Ministra de Bienes Nacionales, Ministro de Agricultura, Ministro de Educación, Ministro de Obras Públicas, Fiscal Jose Luis Pérez Calaf, Seremi de Agricultura, Dirección General de Aguas, Sernatur y también su participación en el Plenario de Gobierno Regional, destacando que estas instancias se han llevado a cabo con el objetivo de avanzar y generar cambios en beneficio de nuestra comuna.

Seremi + sandialeros + DGA



Sernatur



Ministro de Transportes y EFE



Presidente BancoEstado



Fiscal Pérez Calaf



Plenario Gobierno Regional



Ministra de Bienes Nacionales



Ministro de Agricultura



Ministro de Educación



Ministra de Obras Públicas





Invierno Calentito 2024



**¡Por otro
invierno feliz!**

Con un

40 %

de descuento
en cargas de:



Para más información
escanea el código QR.

